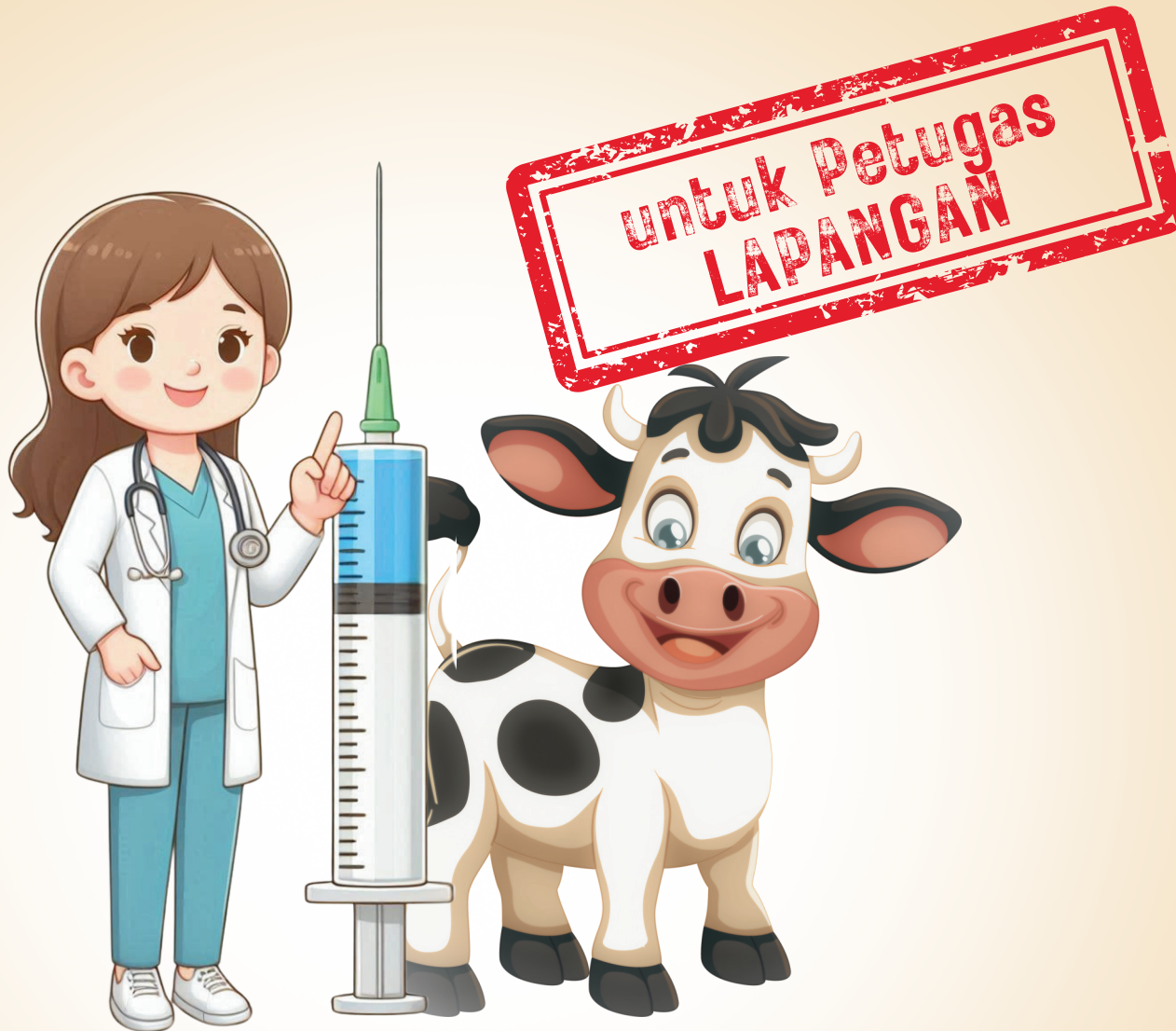


# PANDUAN

## *Pelaksanaan Bulan Vaksinasi PMK*



*Februari - Maret 2025*

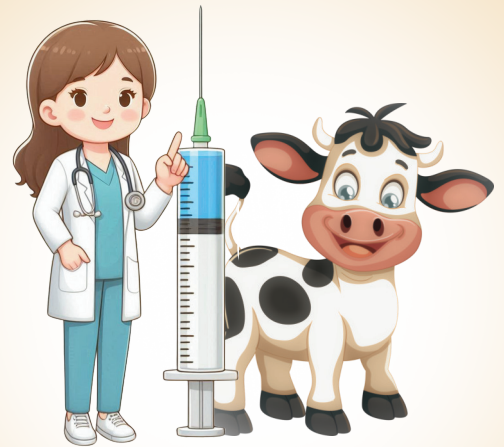
# SASARAN

## Vaksinasi

APBN, APBD, CSR



Hewan sakit & Hewan yang sembuh dari PMK tidak divaksin



**HEWAN SEHAT**

1

Sapi & Kerbau Perah

2

Sapi & Kerbau Bibit

3

Sapi Pedaging

4

Hewan rentan yang akan dilalulintaskan dalam 1 daratan/pulau

5

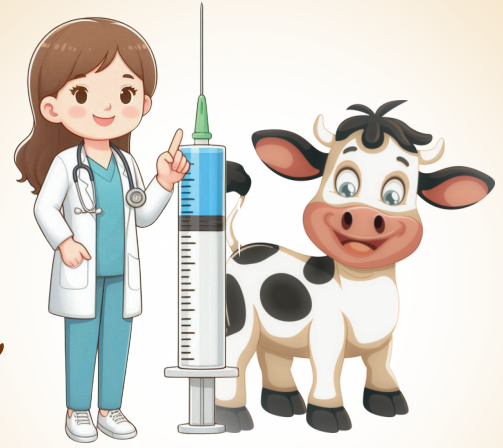
Sapi/kerbau di pasar hewan, pengepul, dan penampungan

6

Kambing, domba, babi dalam 1 unit peternakan/ premises dengan sapi/ kerbau berdasarkan rekomendasi POV Provinsi

# SASARAN

## Vaksinasi - Feedlot



### HEWAN SEHAT



- Sebaran feedlot: Sumut, Lampung, Banten, dan Jawa Barat.
- Ring vaksinasi 3 km dari feedlot menggunakan vaksin CSR feedlot.

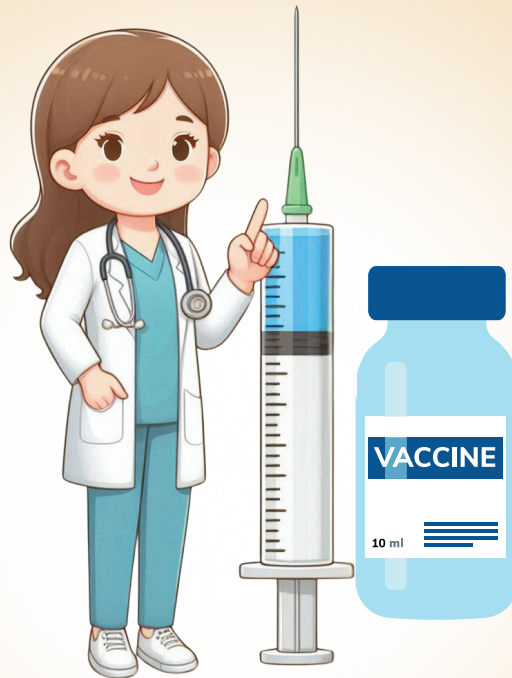
- Pelaksanaan pendataan ternak dan vaksinasi PMK dilakukan oleh feedlot berkoordinasi dengan Dinas setempat.
- Monitor pelaksanaan vaksinasi dan pelaporannya di iSIKHNAS oleh Provinsi dan Pusat.
- Jika belum ada laporan segera dikoordinasikan dengan feedlot oleh Dinas dan Pusat.

# PELAKSANA

## Vaksinasi

### Non Hibah - Vaksin Pusat

- Dokter hewan
- Paramedik veteriner
- Mahasiswa Program Profesi Dokter Hewan (PPDH)
- Ditetapkan dengan Surat Keputusan Penugasan oleh Kepala Dinas provinsi



Petugas lain seperti paramedik reproduksi, penyuluh, Babinsa, Babinkabtimmas dapat dilibatkan sebagai tim pendamping vaksinasi, melakukan KIE, dan disinfeksi

### Hibah - Vaksin Pusat & CSR

- Dokter hewan yang memiliki SIP
- Paramedik veteriner yang memiliki SIPP dan di bawah pengawasan dokter hewan

# PROTOKOL

## Vaksinasi

### PERSIAPAN PETUGAS & LOGISTIK

1

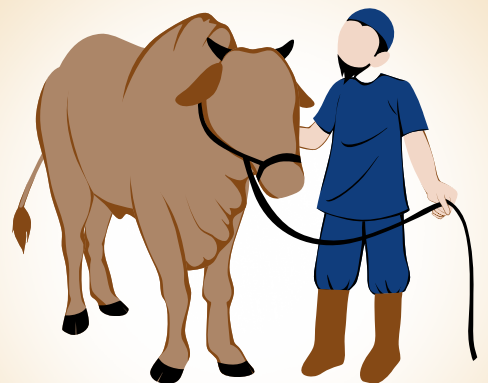


- ✓ Sehat
- ✓ Menggunakan APD lengkap (apron, sarung tangan, masker, pelindung sepatu)
- ✓ Disinfeksi alas kaki sebelum memasuki kandang.
- ✓ Bahan dan alat vaksinasi telah siap

2

### PENGENDALIAN (HANDLING) HEWAN

Ternak di-handling dengan memperhatikan kesejahteraan hewan untuk meminimalisir stress dan menghindari cedera



# PROTOKOL

## Vaksinasi

### PEMERIKSAAN HEWAN

3



Pemeriksaan individu - inspeksi gejala klinis PMK.



Vaksinasi hanya dilakukan pada hewan sehat.

- ✓ Jika hewan sakit, tunda vaksinasi. Segera pisahkan dan lakukan pengobatan.
- ✓ Peternakan yang ditemukan ternak sakit PMK, vaksinasi segera dihentikan.
- ✓ Petugas melakukan prosedur biosekuriti dan mengganti APD saat pindah ke peternakan lain.

4

### PERSIAPAN VAKSIN

- ✓ Vaksin diterima dalam kondisi baik (kemasan), suhu 2-8 C, diletakkan di dalam cool box.
- ✓ Sebelum diaplikasikan kocok perlahan dan pastikan tercampur homogen/semurna.



# PROTOKOL

## Vaksinasi

### APLIKASI VAKSIN PADA HEWAN

5

Sedot vaksin menggunakan spuit baru, hindari multi tusukan pada botol dengan spuit yang sama.

#### Belum pernah divaksin

Usia > 3 bulan

Vaksin kedua  
selang 3-4  
minggu



#### Sudah pernah divaksin

Vaksin kedua  
< 6 bulan

#### DOSIS

sapi, kerbau, babi = 2 ml/ekor

kambing & domba = 1 ml/ekor



CATAT: tanggal vaksinasi, nama vaksinator, Nomor HP vaksinator, nama pemilik hewan, NIK pemilik hewan, nomor HP pemilik hewan, ID hewan dan/atau lokasi hewan.

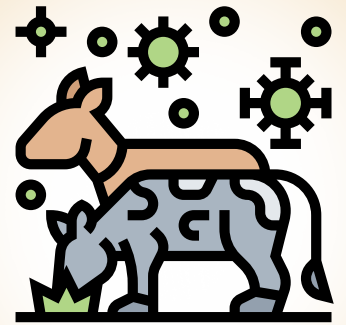
# PROTOKOL

## Vaksinasi

6

### PENGAMATAN PASCA-VAKSINASI

Amati ada/tidaknya reaksi pasca vaksinasi seperti demam, bengkak pada bekas tusukan, penurunan nafsu makan selama 3 hari sejak hewan divaksin.



Lakukan penanganan berupa pengobatan sesuai tanda klinis yang muncul.

### PEMUSNAHAN SAMPAH SISA VAKSINASI

7

Kumpulkan botol vaksin kosong, spuit dan jarum suntik bekas, serta bahan dan alat lain sekali pakai pada wadah tertutup anti bocor.

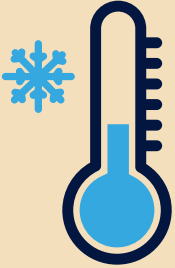


Setelah kegiatan vaksinasi selesai, semua sampah sisa vaksinasi didisinfeksi dan dibuang di tempat pembuangan limbah medis.



# RANTAI DINGIN

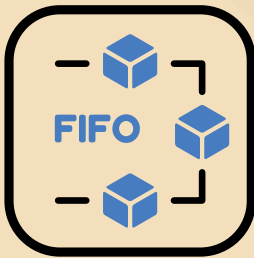
## Vaksin



Suhu 2-8 C



Simpan di cool room sesuai kebutuhan.



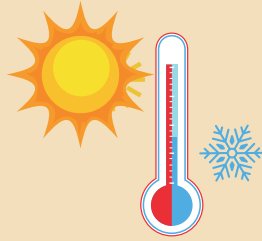
Simpan sesuai kapasitas dan keluarkan sesuai urutan masuk (FIFO - First Expired First Out).



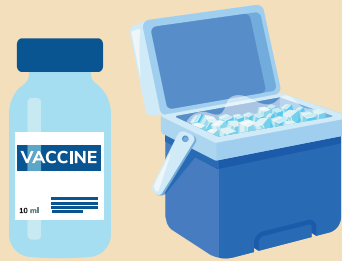
Lakukan pengamatan dan pencatatan suhu vaksin.

# RANTAI DINGIN

## Vaksin - di Lapangan



Jaga vaksin pada suhu 2-8 °C dan dari paparan sinar matahari langsung.



Tempatkan vaksin dalam vaccine carrier (cool box) yang di sekelilingnya dilengkapi cool pack atau air es.



Bila cool pack tidak tersedia, gunakan es batu atau kotak dingin beku, kondisikan terlebih dahulu pada suhu ruang selama  $\pm$  30 menit sebelum dipakai.



Cara lain adalah dengan mencampur  $\frac{3}{4}$  bagian es batu +  $\frac{1}{4}$  bagian air di dalam sebuah wadah, misalnya botol bekas air mineral atau kantong plastik.

# PELAPORAN

## Vaksinasi PMK

Unduh aplikasi AIMS atau Spreadsheet di:

<https://isikhnas.pertanian.go.id/id/vaccinationPrograms/admin>



Petugas sudah  
terdaftar  
ISIKHNAS



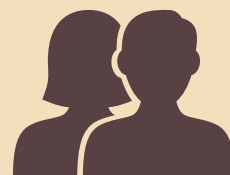
Jika belum,  
hubungi  
Koordinator  
ISIKHNAS  
Kabupaten/Kota/  
Provinsi.

\*) Gunakan salah satu metode pelaporan. Hubungi Koordinator Kab/Provinsi jika menemui kendala

### AIMS App\*

ATAU

### Spreadsheet\*



Petugas mengisi data pada  
spreadsheet



Koordinator Provinsi  
mengirim data melalui  
email [data@isikhnas.com](mailto:data@isikhnas.com)  
untuk selanjutnya diinput  
ke dalam sistem

Pelaporan langsung  
menggunakan  
aplikasi

# ID Program

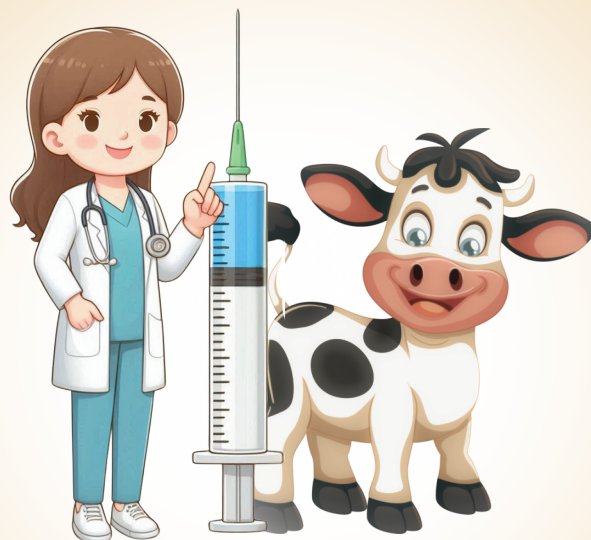
## Vaksinasi PMK 2025

SUMBER VAKSIN	NO.ID	NAMA PROGRAM
APBN Ditjen PKH 2025	34991	VAKSINASI PMK DITJEN PKH - APHTHOVET PUSVETMA
	35345	VAKSINASI PMK DITJEN PKH - APHTOVAKS E
APBD I	35261	VAKSINASI PMK APBD I - APHTHOVET PUSVETMA
	35295	VAKSINASI PMK APBD I - APHTOVAKS E
	35287	VAKSINASI PMK APBD I - BIOAFTOGEN
	35303	VAKSINASI PMK APBD I - DECIVAC
APBD II	35279	VAKSINASI PMK APBD II - APHTHOVET PUSVETMA
	35329	VAKSINASI PMK APBD II - APHTOVAKS E
	35311	VAKSINASI PMK APBD II - BIOAFTOGEN
	35337	VAKSINASI PMK APBD II - DECIVAC
Mandiri/ Swadaya	34892	VAKSINASI MANDIRI - APHTOVAKS E VAKSINDO
	34918	VAKSINASI PMK MANDIRI - DECIVAC FMD INTERVET
	34900	VAKSINASI PMK MANDIRI - BIOAFTOGEN FMD ELANCO
	34983	VAKSINASI PMK MANDIRI - APHTHOVET PMK PUSVETMA
Hibah/ CSR	4934	VAKSINASI PMK HIBAH - APHTOVAKS E VAKSINDO
	34942	VAKSINASI PMK HIBAH - BIOAFTOGEN FMD ELANCO

# VAKSIN PMK

## Teregistrasi Kementerian

NAMA PRODUK	STRAIN	PRODUSEN
<b>APHTHOVET PMK</b> (Kementan RI No. D.250180000VKC)	<b>Virus PMK</b> <b>ISA/Gresik/PVT-PCG/2022</b>	<b>BBVF PUSVETMA</b>
<b>APHTOVAKS E</b> (Kementan RI No. D.24107908VKC)	<b>FMD001/2022</b> (Strain lokal)	<b>PT Vaksindo Satwa Nusantara</b> <b>BBVF PUSVETMA</b>
<b>APHTOVAKS DE</b> (Kementan RI No.D.24107907VKC)	<b>FMD001/2022</b> (Strain lokal)	<b>PT Vaksindo Satwa Nusantara</b>
<b>BIOAFTOGEN FMD VACCINR SROTYPE O</b> (Kementan RI No. I.24087805VKC)	<b>01 Campos</b>	<b>PT Elanco Animal Health</b> <b>Indonesia</b>
<b>DECIVAC FMD DOE</b> (Kementan RI No.I.24107871VKC)	<b>O/TUR/5/2009</b>	<b>PT Intervet Indonesia</b>



# MONITORING

## Vaksinasi



### LAPORAN

- Periode harian, mingguan, dan bulanan;
- Acuan: tabel rencana operasional bulan vaksinasi PMK Februari – Maret 2025.

### CAPAIAN

Realisasi vaksinasi harian dan mingguan. Apabila tidak tercapai maka diakumulasi pada hari atau minggu berikutnya.



### KENDALA

- Pelaksanaan vaksinasi di lapang diinventaris.
- Pelaporan ISIKHNAS: lakukan pelaporan susulan menggunakan AIMS atau spreadsheet.
- KIPI: lakukan pengobatan simptomatik.
- Keterbatasan vaksinator: mobilisasi SDM.



# KOMUNIKASI

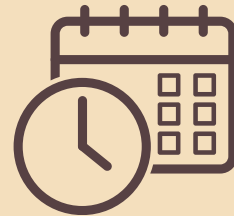
## Resistensi Peternak



KIE tentang pengenalan PMK, manfaat vaksinasi dan keuntungan melakukan vaksinasi.



Berikan vitamin untuk ternaknya.



Menyepakati waktu untuk vaksinasi pada ternaknya.



Jika belum berhasil lakukan pada waktu yang lain dan suasana yang berbeda & gunakan teknik komunikasi risiko.

# FAQ

## (Pertanyaan yang sering muncul)



Apakah penyuluh/petugas IB boleh melakukan vaksinasi?

Sesuai juknis tidak diperbolehkan untuk melakukan vaksinasi, tetapi dapat dilibatkan sebagai tenaga pendamping.



Apakah kambing/ domba/ babi boleh divaksin dengan vaksin pusat?

Boleh dengan pertimbangan merupakan ternak bibit, akan dilalulintaskan, ada rekomendasi dari POV Provinsi.



Apakah insentif operasional vaksinasi tersedia untuk semua provinsi yang mendapatkan vaksin Pusat?

Ya, untuk zona pemberantasan (Lampung, Pulau Jawa, Bali, NTB) ada di provinsi bentuk TP, untuk provinsi lain di Ditjen PKH



Pemberian insentif apakah ada potongan pajak?

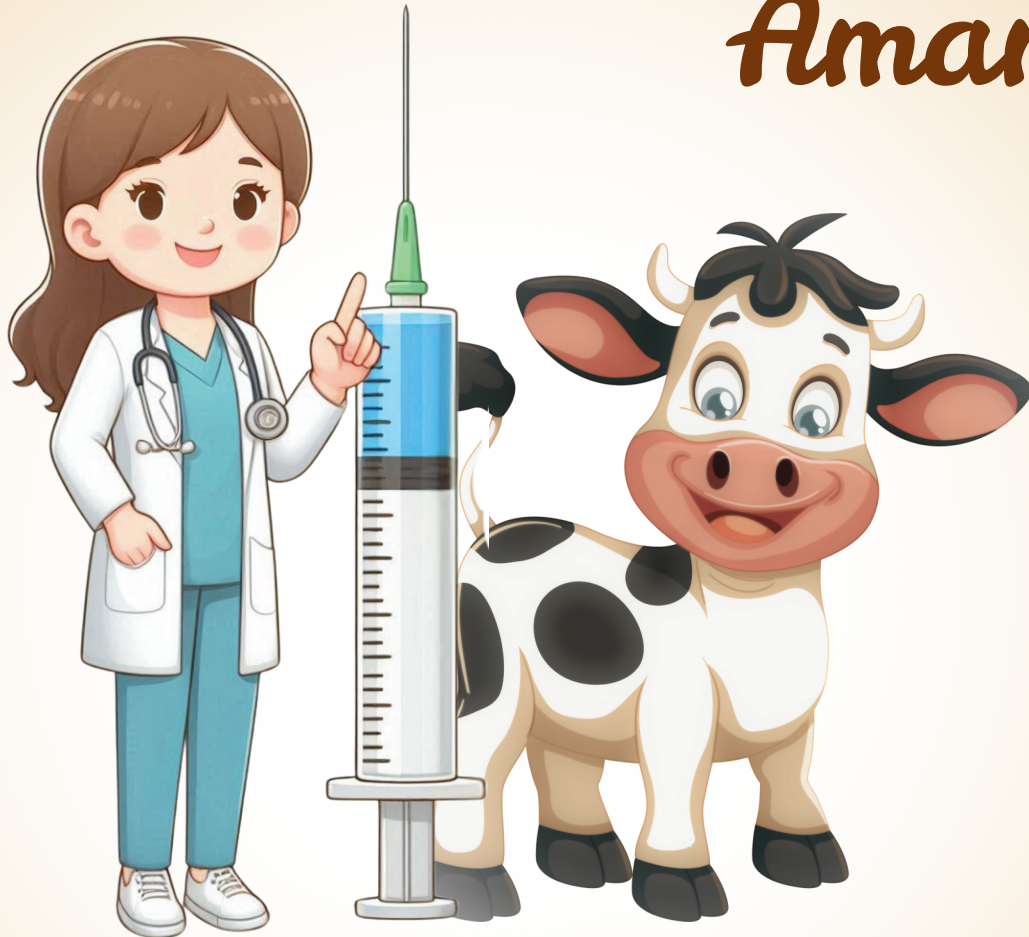
Ada, dipotong sesuai dengan Golongan III (5%), Golongan IV (15%), Golongan II tidak kena pajak.

Pemberian intensif operasional vaksinasi pada sapi, kerbau, dan babi sebesar Rp.5.000,- per ekor, sedangkan kambing dan domba sebesar Rp.5.000,- setara 2 ekor.



# Vaksinasi

*Aman!*



Ternak yang divaksin akan lebih kebal terhadap penyakit.  
Jadi gak gampang sakit dan lebih produktif, lho!

*Yuk, vaksinasi ternakmu!*

Ternak Sehat – Peternak Untung

Punya pertanyaan seputar PMK?  
Hubungi Hotline Satgas Pelaporan Penyakit Hewan



**0811-1182-7889**